



Pré de Chez t'Oie

Le journal du Pré de l'Oie N° 25 - septembre 2024

Des Tattes d'Oie ... aux Fontaines...
en passant par le chemin d'Eysins ...



Les articles/photos du journal ont été transmis par Christophe, Jean, Maria, Martine,
Olivier et Urs
Merci pour leurs participations.



Quoi de vieux ?

Fête des voisins – 31 mai 2024
Malgré un temps maussade, nous nous sommes retrouvés pour partager de bonnes choses et passer un bon moment d'amitié



Un grand *merci*
aux espaces verts pour la petite prairie fleurie des Tattes d'Oie

Au solstice d'été – 21 juin 2024
Les jardiniers et jardinières ont partagé un repas salades et grillades.





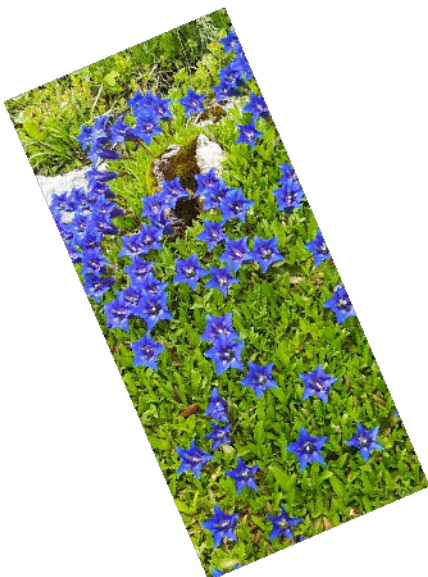
Sortie aux Rochers de Naye - 26 Juin 2024

Tout le monde est présent, c'est génial ! Notre train part dans 5 minutes. Regardez attentivement, nous avons des places réservées. Notre prochain arrêt est à Montreux.

Nous prenons ensuite le train à crémaillère pour nous rendre aux Rochers de Naye. Nous pouvons profiter de la beauté de la nature avec une splendide vue sur le lac Léman et les alpes. Quel beau spectacle ! Une fois en haut, nous continuons, mais à pied et munis de bonnes chaussures, pour trouver le très joli jardin alpin. Quel plaisir de voir la variété des fleurs et plantes alpines sous un soleil radieux.

Une pause gourmande bien méritée s'est imposée au restaurant de la station. En jetant un coup d'œil par la fenêtre, nous remarquons que le brouillard s'élève peu à peu, nous privant ainsi de la belle vue. Nous décidons de redescendre une heure plus tôt à Montreux où nous avons flâné le long du lac et savouré un café ou une glace.

À notre arrivée à Nyon, nous étions ravis d'avoir vécu une si belle journée. Cependant, Nyon ne semblait pas du même avis et nous a accueillis avec une forte averse. Pourtant, la joie de cette journée ne nous a jamais quittés.



Pré de Chez t'Oie





Samedi 24 août 2024

L'association souffle ses 6 bougies sous un soleil radieux. Un beau buffet de salades et desserts, des grillades succulentes, des convives attentifs et enchantés devant deux conteuses magiciennes.
De très bons ingrédients pour une fête réussie.



Il était une fois...

Le XIX siècle a vu l'invention du chemin de fer et le développement des grands axes ferroviaires. Parallèlement à ces grandes lignes, un fin tissu de lignes secondaires et d'intérêt local s'est constitué entre 1890 et 1925, la région genevoise n'échappant pas à son destin.

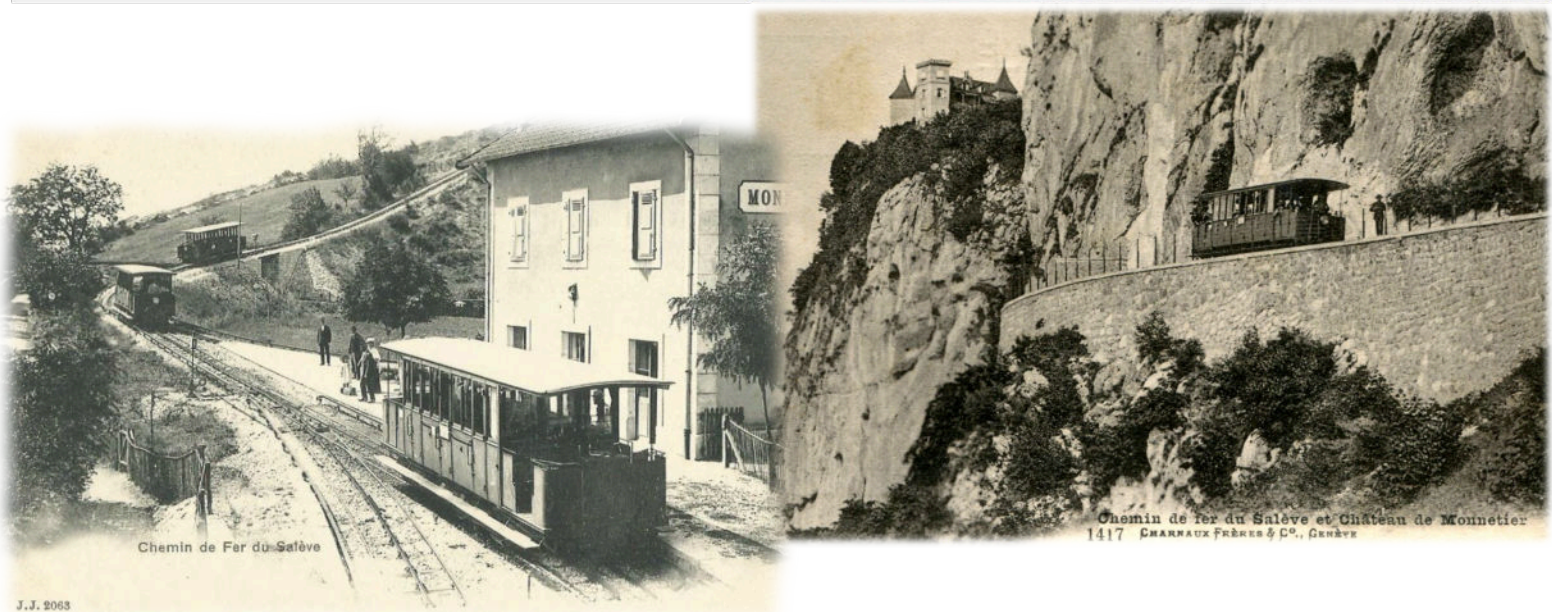
Situé au sud-est du canton de Genève, le Mont Salève est depuis longtemps un lieu d'excursion favori des Genevois. Il est même considéré, encore aujourd'hui, comme faisant partie intégrante du patrimoine suisse. Depuis le sommet, on peut y admirer la chaîne des Alpes suisses et françaises, le massif du Mont-Blanc, le Jura et une bonne partie du Léman. Mais l'ascension demande trois bonnes heures de marche depuis Veyrier, et l'idée d'y poser un Chemin de Fer électrique à crémaillères s'impose vite.

C'est grâce au génie d'un ingénieur genevois, René Thury (1860-1938), que le train à crémaillères du Salève peut voir le jour en 1893. En effet, René Thury, de la Compagnie de l'Industrie Electrique de Genève, qui deviendra plus tard, les Ateliers de Sécheron, réalise une première en Europe, à savoir l'application du courant électrique à un train à crémaillères. L'énergie électrique était fournie par la centrale d'Arthaz-sur l'Arve, construite par la Compagnie et doté d'un barrage de 60 m de large et d'une chute de 3.30 m. La centrale comportait deux turbines de 19 tonnes, qui produisait directement le courant de traction de 600 volts sous 275 ampères, afin d'alimenter une sous-station au cœur de Monnetier-Mairie, par une ligne de 1200 mètres de longueur. C'est ainsi qu'en 1890, débute la construction du chemin de fer électrique à crémaillères du Salève. Il donnait accès au Salève par deux versants, une ligne allant aux Treize-Arbres en partant d'Étrembières, et l'autre en partant de Veyrier, traversant le tunnel du Pas-de-l'Échelle, (entre les deux Salèves), constituant l'ouvrage le plus important de ce tronçon (percé le 7 avril 1892), allait à Monnetier.

La longueur totale du tracé de ce chemin de fer à crémaillères, à voie d'un mètre, était de 9.1 km et la différence de niveau franchie de 800 mètres. Il faut mentionner le fait que l'exclusion absolue de passages à niveaux, imposés par le système de traction adopté, a nécessité des travaux importants pour la déviation des routes et des chemins, ainsi que la construction d'un nombre important de petits ouvrages d'art, servant de passages supérieurs ou inférieurs au chemin de fer. Douze automotrices furent construites pour assurer le service, ayant chacune une capacité de 40 voyageurs, 6 wagonnets utilisés pour les besoins de la Compagnie tels outils, pièces détachées, et deux équipés de citernes d'eau, assurant aussi le ravitaillement du restaurant de la gare des Treize-Arbres. Le trajet durait une heure. L'entretien des deux voies est simple et réalisé à peu de frais : il consistait au graissage des crémaillères (147 200 dents), au ballast et à l'entretien des talus.

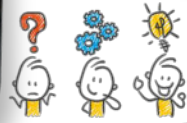
Pendant près de 40 ans, c'est-à-dire jusqu'au moment où le chemin de fer fût démolit et remplacé par un téléphérique, les installations électriques livrées par Sécheron lors de la construction de la ligne, restèrent en service. Les ouvrages d'art, rares sur cette ligne, sont encore visibles. Le mieux conservé étant le tunnel du Pas-de-l'Échelle, très facile d'accès depuis Monnetier. Le tracé de la ligne entre Etrembières et les Treizes-Arbres est aujourd'hui un sentier destiné à la promenade.

Disparu il y a maintenant 80 ans, le chemin de fer du Salève a toujours ses nostalgiques qui regrettent ce moyen de transport pittoresque et rêvent de le voir ressuscité. Mais hélas, le coût de reconstruction du Petit Train est tel que ce rêve vivra longtemps.



La vie, c'est un peu
comme la météo. Il
y a des jours de grand
soleil, des orages, des
éclaircies, des nuages
et des jours sombres
aussi. Ce qu'il faut
garder à l'esprit, c'est
que le soleil revient
toujours.

AU FIL DE LA VIE

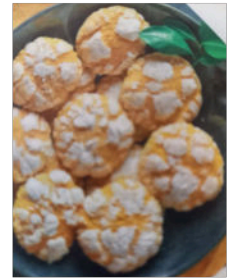


" Souvenez-vous de la
sagesse de l'eau, elle ne
se dispute jamais avec les
obstacles, elle les
contourne simplement."



Recette de grand-mère Biscuits au citron

- 550 g de farine
- 160 g de sucre
- 2 œufs
- 1 gousse de vanille
- 16 g de levure
- 2 citrons bio
- une pincée de sel
- sucre glace



Mélanger le beurre, le sel et le sucre. Ajoutez les œufs, la vanille (grattez et extraire les grains), deux cuillerées de jus de citron. Ajoutez la farine et la levure et mélangez jusqu'à former une boule. Entourer du film alimentaire et mettre au réfrigérateur une heure.

Ensuite, former des petites boules (20 g) et les passer d'abord dans le sucre, puis dans le sucre glace.

Mettre du papier sulfurisé sur une plaque.

Four à 170° pendant 15 mn

Ponctuation

Ce n'est pas pour me vanter,
Disait la virgule,
Mais, sans mon jeu de pendule,
Les mots, tels des somnambules,
Ne feraient que se heurter.

C'est possible, dit le point.
Mais je règne, moi,
Et les grandes majuscules
Se moquent toutes de toi
Et de ta queue minuscule.

Ne soyez pas ridicules,
Dit le point-virgule,
On vous voit moins que la trace
De fourmis sur une glace.

Cessez vos conciliabules.
Ou, tous deux, je vous remplace !

Maurice Carême (1899, 1978)



Amusante, cette langue française

Que vous soyez fier comme
un coq
Fort comme un bœuf
Têtu comme une mule
Malin comme un singe
Moche comme un pou
Vous êtes, un jour ou l'autre
Devenu doux comme un
agneau ou peut-être vous
avez fait des yeux de biche ?
et sans vous en lécher les
babouines, car vous vous
êtes battu bec et ongles.
Vous ne vouliez pas passer
pour une brebis galeuse.

La gymnastique de l'esprit, tout comme l'exercice physique, sont excellents pour muscler les neurones !...

1/ Quel mystère se cache dans cette liste de mots ?...
GALEJE - REVETU - SOMMEIL - FICELLE - FAUCON - MINOUS
- RENDEZ VOUS - FUSILS - CHANTERELLES.

2/ Et dans cette liste, plus mélodieuse ?...
LIBIDO - VERTEBRE - AMI - SOFA - TOURNESOL - TRALALA -
RAMASSI - CHUT.

3/ Quelle fleur se cache derrière ces 3 mots ?
AGRANDIE - DRAINAGE - DAIGNERA.

4/ Une salade de fruits ... littéraire et pourtant !... Comment
pouvez-vous réaliser cette salade à l'aide des mots suivants :
ORGANE - PROIE - REFAIS - TCHEQUES - SERUM - MANADES
- CRISEES... hum bon appétit...

5/ Devant cette cage, à l'aide des mots, ci-joints, citez les
oiseaux enfermés : ARNICA - POIGNE - MELER - MANEGES -
CONSEILLER - PISE - BUES.

(Réponses à la dernière page du journal)

Savoir vieillir...

Savoir vieillir dans la tendresse
te souvenir de ta jeunesse
te redresser en maintenant
ton corps au mieux, l'esprit gagnant

Savoir vieillir l'air malicieux
l'oeil pétillant, le coeur heureux
offrir ton temps à tes amis
et apprécier toujours la vie

Savoir vieillir quoiqu'il arrive
avec courage et sans dérive
Savoir vieillir sans renoncer
de faire enfin ce qu'il te plait.





LES JOUEURS DE CARTES DU JEUDI



**SEANCE DE MASSAGE
ASSIS AVEC MARTINE**



L'AGAPE DU VENDREDI



**LA GYM DOUCE AVEC
SANDRA**



LE CAFE DU MARDI

Ces informations sont affichées sur la porte du local.
Vous pouvez passer les mercredis aux heures d'ouverture pour connaître les projets.

Réunion Groupe habitants 17h30

Jeudi 17 octobre 2024
Jeudi 14 novembre 2024
Jeudi 12 décembre 2024
Jeudi 16 janvier 2025



Marché gratuit d'automne

Samedi 19 octobre 2024

Noël des habitants

Vendredi 20 décembre 2024

Pasta party

Samedi 4 janvier 2025

Assemblée générale

Jeudi 13 février 2025

Petite annonce

Jouer en créant des mots au **SCRABBLE**
Jean, vous invite
les mardis ou jeudis de 10 h 00 à 12 h 00
ou les mercredis de 14 h 00 à 16 h 00

Pour rendez-vous : tél. : 076 516 31 06

Rencontre café-thé

Les mardis de 9 h 30 – 11 h 30 au local

Activités intergénérationnelles

Les mercredis de 14 h 00 à 17 h 00
Les vendredis de 15 h 30 à 17 h 30

Jeux de société

Tous les jeudis de 10 h 00 à 12 h 00

Agape canadienne

Tous les vendredis dès 17 h 30

Massage assis

1 fois par mois avec Martine Roelant
(Voir dates au local)

« Grande table » comme à la maison
Chaque dernier dimanche du mois à 12h00

(S'inscrire auprès de Sandra)

La Compagnie des quartiers

(Voir dates et informations au local)

Prochaine édition du journal
mi-février 2025
Les articles seront à envoyer à
Rose-Marie
mi-janvier 2025

Réponse des jeux du journal de mai

Mots mystérieux
rallumer



Solutions / gymnastique de l'esprit de la page 5 :
1/ tous se terminent par les différents pronoms personnels : je, tu, il...
2/ tous se terminent par les notes de musique de la gamme.
3/ GARDENIA est l'anagramme commun à ces trois mots.
4/ Orange, Poire, Fraises, Quetsche, Mûres, Amandes, Cerises...
5/ Canari, Pigeon, Merle, Mésanges, Cornelles, Pies, Buse.
Jean Brésille

5	4	3	9	2	1	8	7	6
2	1	9	6	8	7	5	4	3
8	7	6	3	5	4	2	1	9
9	8	7	4	6	5	3	2	1
3	2	1	7	9	8	6	5	4
6	5	4	1	3	2	9	8	7
7	6	5	2	4	3	1	9	8
4	3	2	8	1	9	7	6	5
1	9	8	5	7	6	4	3	2

8	7	6	5	4	3	1	9	2
5	4	3	2	1	9	7	6	8
2	1	9	8	7	6	4	3	5
1	9	8	7	6	5	3	2	4
4	3	2	1	9	8	6	5	7
7	6	5	4	3	2	9	8	1
3	2	1	9	8	7	5	4	6
6	5	4	3	2	1	8	7	9
9	8	7	6	5	4	2	1	3

